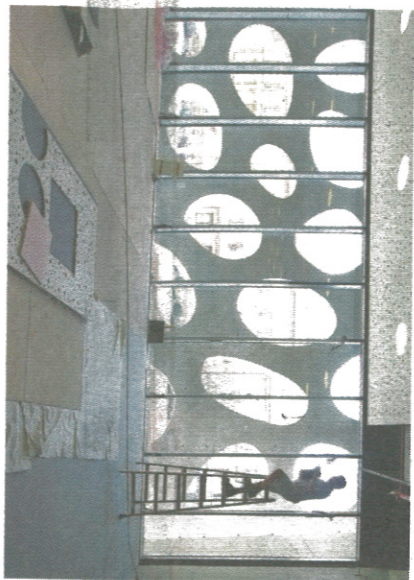




Děrovaná ikona
Nové divadlo v Jizdecké ulici se veřejnosti otevře 2. září
představením Prodané nevěsty. Město stavbu oficiálně přebere jen den předtím, práce jdou nyní do finále, i ansámbl už se stěhuje.
Foto: HN - Libor Fojtík



Mužem, který má na starost technologie, je Petr Suchomel (vpravo dole). Hlavní sál má kapacitu 461 míst, první řada je od podla vzdálená jen metr. Hrát zde bude soubor Divadla J. K. Tyla.
Foto: HN - Libor Fojtík

DIVADLO S HI-TECH SRDCEM

V PLZNI SE BRZY OTEVŘE NOVÉ DIVADLO BEZMÁLA ZA MILIARDU. JDE O UNIKÁTNÍ PROJEKT, JE TO PRVNÍ NOVĚ POSTAVENÉ DIVADLO V ČESKU PO ROCE 1989. KLÍČOVOU ROLÍ V NĚM VEDLE HERCŮ MÁ I MODERNÍ TECHNIKA.

Luboš Krejč, Eliška Dokulilová
autor@economia.cz

Budova Nového divadla v Plzni k sobě pouť pozornost svou cenou 870 milionů, zářící červenou fasádou a také více než stotunovou nakloněnou betonovou čelní deskou plnou oválných otvorů. Hlavní unikát stavby, která se divákům otevře v září, se ale skrývá uvnitř, je protkaná špičkovými technologiemi, které rozhybávají jeviště. A to doslova – nahoru a dolů, dopředu i dozadu, vlevo, vpravo.

„Bude to nejmodernější divadlo v Česku, a vzhledem k tomu, že se divadla zase tak často nestaví, tak i jedno z nejmodernějších v celé Evropě“, říká předkompletem v Jizdecké ulici Petr Suchomel. Byl to právě on, kdo se svým týmem všechna ta hydraulická hyblátka a hi-tech vnitřnosti vymyslel. A také už druhý rok v Plzni řídí jejich instalace a na vše dohlíží.

Suchomel pracuje pro českou pobočku strojírenského koncernu Bosch Rexroth, který pro generálního dodavatele stavby, firmu Hochtief, technologie nejen nakreslil, ale nakonec je i dodává (náklady na ně představují asi čtvrtinu z celkové ceny divadla).

„Máme tedy 650 tun železa,“ křičí Suchomel, když šplhá po úzkých schůdkách nad jeviště. Z desetimetrové výšky je lepší výhled na rozlehlou scénu – její hlavní část měří 12 × 16 metrů a za touto plochou

se nachází kazetová točna 12 × 12 metrů, jež se může posouvat směrem k hledišti či od něj. Na první pohled jednotlité dřevěná podlaha sestává ze složitěho systému jevištních stolič ukrytých vespod – těch hlavních je osm, na každém z nich pak jsou ještě tři menší, které mohou zajižďet a využít, ale také se naklánět.

„Můžeme díky tomu vytvořit velmi členitou plochu. Maximální hloubka je 6,5 metru pod podlahu, výška nad podlahu pak 3,3 metru,“ dodává Suchomel.

Tim, že je celá soustava postavená na hydraulice, nikoli na elektromotorech, je taktika neslýšná. Písty pohání stlačený dusík, který se ve strojovně ukládá ve třech desítkách třimetrových nádrží.

Antická na wi-fi
Součástí jeviště je také pět miniaturních elektromobilů řízených přes wi-fi, které budou na scénu přivážet během představení herce i kulisy. Pod stropem je pak zavěšeno šest desítek tahů pro dekorace, spouští a vyřazovat je ale nebude žádný kulíšák, nýbrž počítač.

„Až se bude hrát, nad jevištěm bude stát, diváci to samozřejmě neuvidí, technik s velkým dotykovým displejem, který to celé bude ovládat, to bude takový velmí,“ vysvětluje autor projektu a rukou ukazuje na černý ocelový rám usazený asi v pětimetrové výšce. Software, který tohle bude umět a do nějž se před každou hrou v podstatě naprogramuje klíč, co

FAKTA A ČÍSLA O DIVADLE

Unikát za 870 milionů

Stavba divadla byla zahájena v roce 2012. Generálním zhotovitelem je stavební firma Hochtief, cena projektu je 870 milionů korun. Hlavním architektem budovy je Vladimír Kružík z pražské společnosti Hejka. Ta má za sebou práci třeba na Národní technické knihovně, O2 areně či obchodních centrech Metropole Zlín nebo Galerie Harfa.

Betonový kolos

Divadlu dominuje čelní betonová stěna s 39 oválnými otvory, která váží přes sto tun. Betonové stěny celý komplex také částečně obepínají, zdobí je pak speciální červená barva, která se rozmíchávala přímo do betonové směsi.

Diváci hned u jeviště

Hlavní sál v divadle má 461 sedáček, mezi publikem a jevištěm není žádný předěl, což je neobvyklé. Dalšíších zhruba 150 lidí se vejde do takzvaného blackboxu, tedy menší scény pro experimentální představení. Do budovy se přestěhuje ansámbl Divadla J. K. Tyla, který dosud hrál v budově Komorního divadla. Pízeň chod sboru dotuje ročně částkou přes 150 milionů korun.

se kdy má jak hybat, dodá také Bosch Rexroth, ovšem přímo německá centrála. Tuzemská filiálka se sídlem v Brně má na starost jevištní projekty v celém regionu střední a východní Evropy. Petr Suchomel je jejím hlavním konstruktérem. Dříve stavěl scény v Krakově, Minsku, Martině či Balšoj téatr v Moskvě, najala si ho také skupina Lucie, aby ji pomohl s výsuvným ramenem, na němž při koncertech letošního turné bubnoval nad hlavami fanoušků David Kolár.

„Vystudoval jsem vojenskou akademii v Brně a pak pracoval ve vojenském výzkumném ústavu. Takže se dá říct, že před divadly jsem projíkeloval kulometry,“ směje se čtyřtřicetiletý inženýr.

Rozjezd s nevěstou

Nové divadlo v Plzni je prvním divadlem, které v Česku vzniká po roce 1989. Velkou část bezmála miliardových nákladů uhradí EU, západočeská metropole ho staví i kvůli tomu, že bude přístřít rok Evropským městem kultury.

„Debatu o tom, že si Pízeň postaví nové divadlo, se táhne už dránact let,“ vzpomíná koordinátor stavby Jaroslav Möller. Ještě loni, když už byly práce v plném proudu, nebylo jasné, jak se scéna bude jmenovat – zda Divadlo Václava Havla, či Mikroslava Hornického. Nakonec zastupitelé zvolili neutrální název Nové.

A čím se 2. září začne? Samozřejmě klasičkou – Prodanou nevěstou.