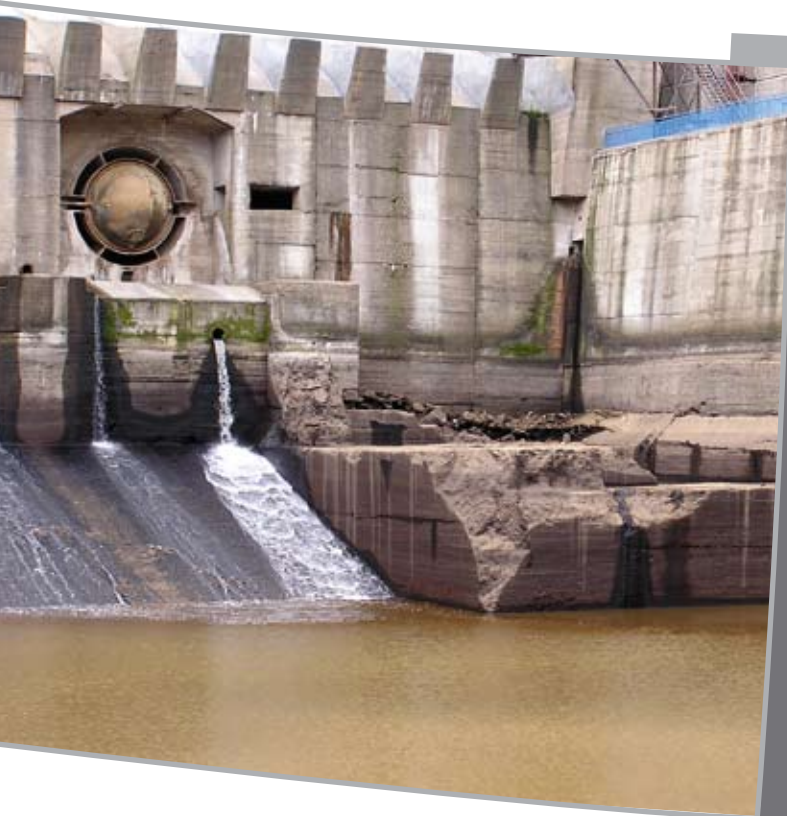


## EKOLOGICKÉ A VODOHOSPODÁŘSKÉ STAVBY

# Sanace dna a oprava vývaru vodního díla Orlík Orlík nad Vltavou

Investor:	Povodí Vltavy s.p.
Projektant:	Hydroprojekt a.s. Praha
Realizace:	HOCHTIEF CZ a. s.
Typ stavby:	Oprava a sanace
Doba výstavby:	04/2004 – 11/2004
Deska vývaru:	délka 96,5 m, šířka 60 m, tloušťka 1,25 m
Práh vývaru:	délka 7,8 m
Deska za vývarem:	4 betonové kry 15 x 10 m



### Charakteristika stavby:

Orlík, nejvyšší a největší přehrada Vltavské kaskády, jejíž výstavba byla dokončena v roce 1966, byla povodní v srpnu 2002 nejvíce poškozena. Předmětem projektu byla oprava poškozených částí vodohospodářského vývaru a sanace dna za vývarem. Stavební program byl rozvržen do tří stavebních objektů.

### Základní údaje:

Dělicí zeď mezi vodohospodářským vývarem a vývarem savek má celkovou délku 121,65 m a dilatačními spárami je dělena na jednotlivé bloky. Zeď byla navržena v příčném řezu jako úhlová zeď s vodorovnou deskou vyloženou směrem do vodohospodářského vývaru, aby byla zajištěna její stabilita. Povrch nového betonu desek je opatřen výztuží a průběh původních dilatačních spár byl zachován. Bloky prahu jsou opatřeny kotvenou výztuží. Do projektu je zahrnuta oprava líce dělicí stěny vývaru, odtěžení náplavů pod velkou i malou plavbou, přemístění třech hradidel velké plavby a úprava příjezdové komunikace. Kaverny vytvořené v desce za vývarem jsou zaplněny těžkým kamenným záhozem prolitým betonem. Na povrchu je vrstva z prostého betonu s protivztlakovými drény. Úprava je zakončena betonovou ostruhou založenou pod úroveň povrchu skalního podloží. Za ní je opevnění ukončeno kamenným záhozem prolitým betonem.

### HOCHTIEF CZ a. s.

Plzeňská 16/3217, 150 00 Praha 5  
T.: +420 257 406 000, info@hochtief.cz  
www.hochtief.cz



## ECOLOGICAL AND WATER-MANAGEMENT PROJECTS

# Rehabilitation of the Bed and Repair of the Stilling Basin of the Orlík Dam Orlík nad Vltavou

Investor: The River Vltava Basin  
Management, state enterprise

Designer: Hydroprojekt a.s., Prague

Execution: HOCHTIEF CZ a. s.

Type of Project: Repair and Rehabilitation

Construction period: 04/2004 – 11/2004

Stilling basin slab: length 96,5 m, width 60 m, thickness 1,25 m

Stilling basin threshold: length 7,8 m

Slab behind stilling basin: 4 concrete blocks 15 x 10 m



### Characteristics of the construction:

Orlík, the highest and largest dam of the Vltava river cascade, whose construction was completed in 1966, was mostly damaged by the flood in August 2002. The subject of the project was a repair of damaged parts of the water management stilling basin and rehabilitation of the bed behind the stilling basin. The project was divided into three parts.

### Basic data:

Dividing wall between the water management stilling basin and draught tube stilling basin has the total length of 121,65 m and it is divided into separate blocks by dilatation joints. The wall was designed as an angular wall in cross section with a horizontal slab laid towards the water system stilling bed to secure its stability. The surface of the new concrete of slabs is reinforced and the orientation of original dilatation joints was preserved. Blocks of threshold are equipped with an anchored reinforcement. The project includes a repair of the face of stilling basin dividing wall, drawing silts under small and big passage, relocation of three stop logs of big passage and modification of an access road. Caverns formed in the slab behind the stilling basin are filled with heavy riprap rockfill cast in concrete. On the surface there is a layer of plain concrete with anti-uplift drains. The modification is ended with concrete cut-off wall founded under the surface of the rock bed. Behind it the fortification is ended with a riprap cast in concrete.

### HOCHTIEF CZ a. s.

Plzeňská 16/3217, 150 00 Prague 5  
T.: +420 257 406 000, info@hochtief.cz  
www.hochtief.cz

